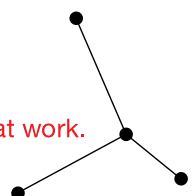


AE-200E/EW-50E Update Tool

Bedienungsanleitung



Inhalt

1.	Vorbereitung	04
1.1	So erhalten Sie die Update-Datei	04
1.2	Installationsverfahren des Update-Tools	04
2.	Nutzungshinweise	05
2.1	Hauptbildschirm	06
2.1.1	Bildschirmkonfiguration	06
2.2	Eingabe der IP-Adressen von Zentralsteuerungen	07
2.3	Überprüfen der Versionsnummern der Zentralsteuerungen	07
2.4	Auswählen der Update-Datei	08
2.5	Aktualisieren der Zentralsteuerungen	09
3.	Fehlerbehebung	11

1. Vorbereitung

1.1 So erhalten Sie die Update-Datei

Wie Sie die neueste Update-Datei erhalten, erfahren Sie bei dem Händler, von dem Sie das Update-Tool bezogen haben.

1.2 Installationsverfahren des Update-Tools



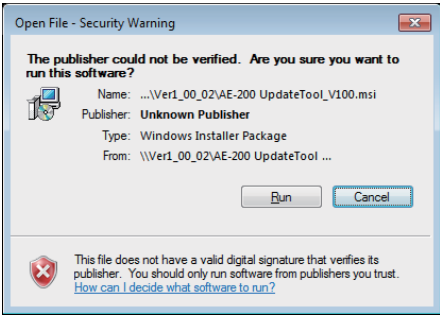
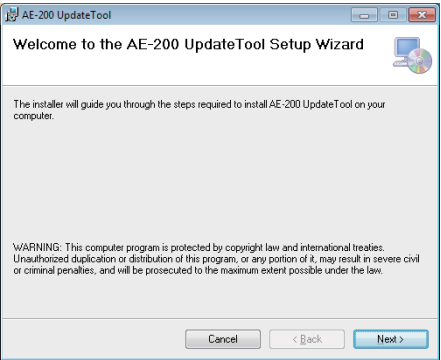
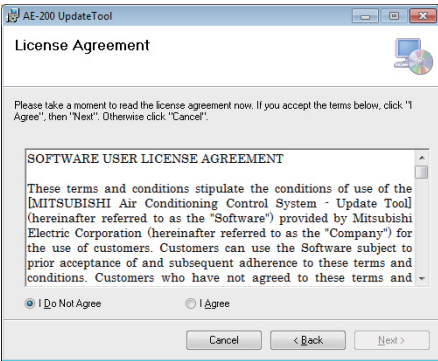
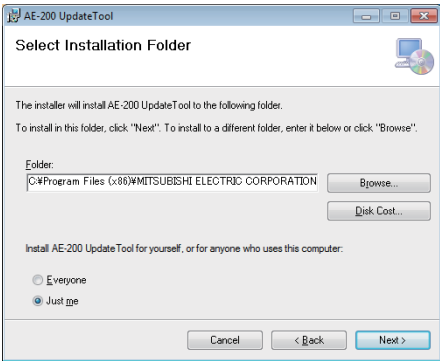
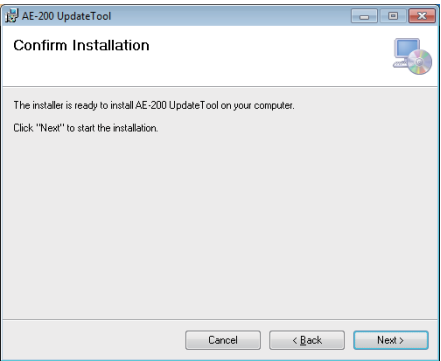
WICHTIG!

- ▶ Wenn Sie das Betriebssystem Windows 7 verwenden, stellen Sie vorher sicher, dass .NET Framework Version 4.0 oder höher installiert ist. Einzelheiten finden Sie in Abschnitt 2-4 „Installation von .NET Framework“.



HINWEIS

- ▶ Sie können überprüfen, welche Version von .NET Framework installiert ist, indem Sie das Windows-Startmenü auswählen und dann [Systemsteuerung] > [Programme und Features] wählen.

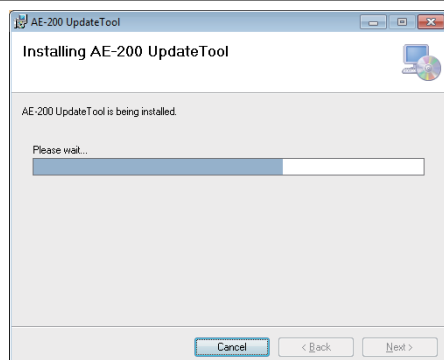
Vorgehensweise		
<p>1. Doppelklicken Sie auf das zuvor heruntergeladene „AE-200 UpdateTool_V***.msi“. * „V***“ gibt die Versionsnummer an. („V100“ steht für Ver. 1.00.)</p>	 <p>2. Wenn die Sicherheitswarnung („Security Warning“) erscheint, klicken Sie auf [Ausführen] ([Run]).</p>	 <p>3. Wenn der Setup-Assistent („Setup Wizard“) erscheint, klicken Sie auf [Weiter] ([Next]).</p>
 <p>4. Der Bildschirm „Lizenzvereinbarung“ („License Agreement“) wird angezeigt. Lesen Sie diese sorgfältig, stimmen Sie ihr zu, indem Sie [I Agree] auswählen und klicken Sie auf [Weiter] ([Next]).</p>	 <p>5. Der Bildschirm „Installationsordner wählen“ („Select Installation Folder“) wird angezeigt. Wählen Sie den Speicherzielordner und klicken Sie auf [Weiter] ([Next]).¹⁾</p>	 <p>6. Wenn der Bildschirm „Installation bestätigen“ („Confirm Installation“) erscheint, klicken Sie auf [Weiter] ([Next]).</p>



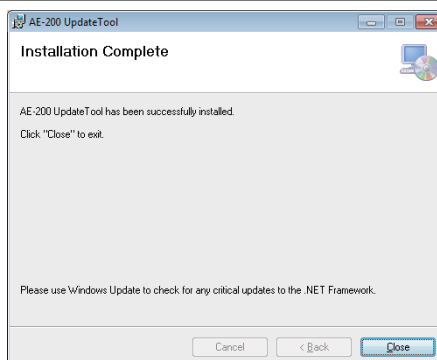
¹⁾ HINWEIS

- ▶ Um allen Benutzern, die sich am PC anmelden können, den Zugriff auf das Update-Tool zu ermöglichen, aktivieren Sie das Kontrollkästchen [Jeder] ([Everyone]) und klicken Sie dann auf [Weiter] ([Next]).

Vorgehensweise



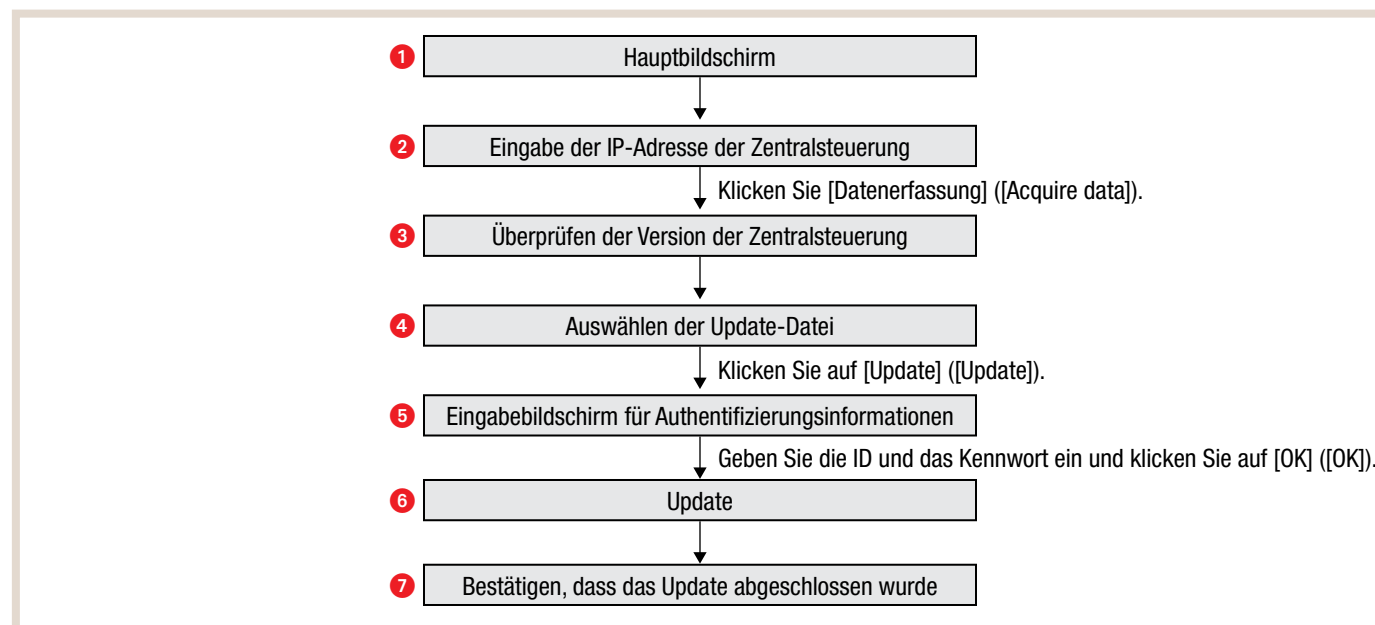
7. Das Update-Tool wird installiert.



8. Wenn die Installation abgeschlossen ist, klicken Sie auf [Schließen] ([Close]).

2. Nutzungshinweise

Zur Verwendung des Update-Tools beachten Sie bitte das untenstehende Flussdiagramm. Einzelheiten zum jeweiligen Prozess sind im zugehörigen Abschnitt in der folgenden Tabelle dargestellt.

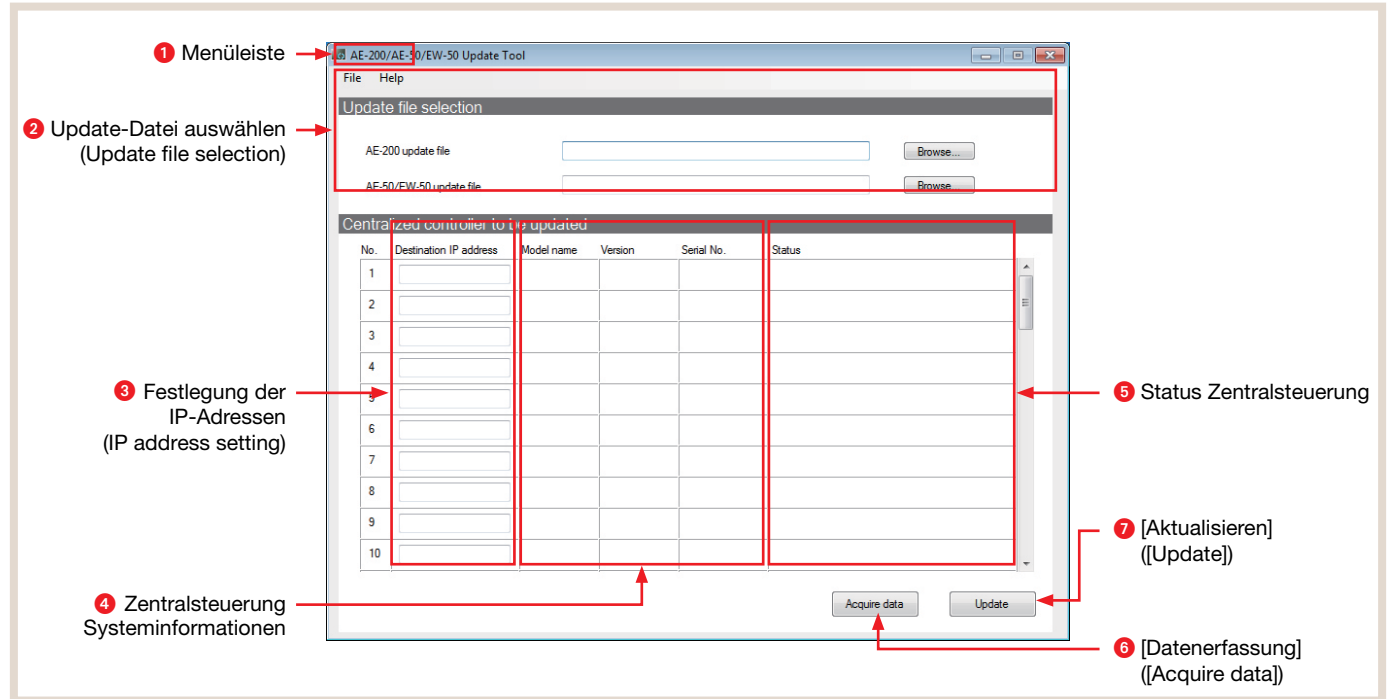


Nr.:	Prozess	siehe Abschnitt
1	Hauptbildschirm	„2.1 Hauptbildschirm“ auf Seite 06
2	Eingabe der IP-Adresse der Zentralsteuerung	„2.2 Eingabe der IP-Adressen von Zentralsteuerungen“ auf Seite 07
3	Überprüfen der Version der Zentralsteuerung	„2.3 Überprüfen der Versionsnummern der Zentralsteuerungen“ auf Seite 07
4	Auswählen der Update-Datei	„2.4 Auswählen der Update-Datei“ auf Seite 08
5	Eingabebildschirm für Authentifizierungsinformationen	„2.5 Aktualisieren der Zentralsteuerungen“ auf Seite 09
6	Update	„2.5 Aktualisieren der Zentralsteuerungen“ auf Seite 09
7	Bestätigen, dass das Update abgeschlossen wurde	„2.5 Aktualisieren der Zentralsteuerungen“ auf Seite 09

2.1 Hauptbildschirm

2.1.1 Bildschirmkonfiguration

Wird das Update-Tool gestartet, wird der Hauptbildschirm angezeigt.



Nr.:	Funktion	Kurzerläuterung	Ausführliche Erläuterung im Handbuch
1	Menüleiste	Über die Menüleiste lassen sich z. B. folgende Funktionen ausführen: Laden der TXT-Datei, in der die Ziel-IP-Adressen eingetragen sind; Speichern der eingetragenen Ziel-IP-Adressen; Beenden des Update-Tools; Überprüfen der Versionsinformationen.	
2	Update-Datei auswählen (Update file selection)	Update-Datei für die Zentralsteuerung auswählen.	Siehe Abschnitt „2.4 Auswählen der Update-Datei“ auf Seite 08
3	Festlegung der IP-Adressen (IP address setting)	Bereich, in dem die IP-Adressen der zu aktualisierenden Zentralsteuerung eingegeben werden.	Siehe Abschnitt „2.2 Eingabe der IP-Adressen von Zentralsteuerungen“ auf Seite 07
4	Zentralsteuerung Systeminformationen	Die Systeminformationen einer bestimmten Zentralsteuerung werden angezeigt.	
5	Zentralsteuerung Status	Der Status der Aktualisierung einer bestimmten Zentralsteuerung wird angezeigt.	
6	[Datenerfassung] ([Acquire data])	Klicken Sie hier, um die Systeminformationen der Zentralsteuerungen zu erfassen, deren IP-Adressen im Bereich für die Festlegung der IP-Adressen eingetragen sind.	Siehe Abschnitt „2.3 Überprüfen der Versionsnummern der Zentralsteuerungen“ auf Seite 07
7	[Aktualisieren] ([Update])	Hier klicken, um die Zentralsteuerungen zu aktualisieren, deren IP-Adressen im Bereich für die Festlegung der IP-Adressen eingetragen sind.	Siehe Abschnitt „2.5 Aktualisieren der Zentralsteuerungen“ auf Seite 09



HINWEIS

- Bis zu 50 Zentralsteuerungen können gleichzeitig aktualisiert werden.

2.2 Eingabe der IP-Adressen von Zentralsteuerungen



WICHTIG!

- Geben Sie die IPv4-Adresse Byte für Byte wie folgt ein.
 - [XXX.XXX.XXX.XXX] (XXX: Ganze Zahl zwischen 0 und 255)
 - Beispiel: [192.168.1.1]
 - Es dürfen nur oben genannte Zeichen eingegeben werden (auch Tabulator und Leerzeichen sind unzulässig).

Vorgehensweise

1. In jeder Spalte „Ziel-IP-Adresse“ („Destination IP address“) wird die IP-Adresse der Zentralsteuerung eingegeben, die aktualisiert werden soll.

2.3 Überprüfen der Versionsnummern der Zentralsteuerungen

Vorgehensweise

1. Klicken Sie auf [Datenerfassung] ([Acquire data]).

2. Die auf der nächsten Seite gezeigten Informationen werden in der Spalte „Status“ für jede Ziel-IP-Adresse angezeigt.

Nr.:	Meldung in der Spalte „Status“	Erläuterung
1	Datenerfassung läuft ...	Die Daten der Zentralsteuerung werden erfasst. Die Meldung wird in schwarzer Schrift angezeigt.
2	Datenerfassung erfolgreich	Die Daten der Zentralsteuerung wurden erfolgreich erfasst. Die Meldung wird in schwarzer Schrift angezeigt. Wenn die Datenerfassung erfolgreich abgeschlossen ist, werden der Modellname, die Version und die Seriennummer der Zentralsteuerung auf dem Hauptbildschirm angezeigt.
3	Datenerfassung fehlgeschlagen	Die Daten der Zentralsteuerung konnten nicht erfasst werden. Die Meldung wird in roter Schrift angezeigt.
4	Ungültige IP-Adresse	Die in „Ziel-IP-Adresse“ („Destination IP address“) eingegebene IP-Adresse hat nicht das richtige Format. Die Meldung wird in roter Schrift angezeigt.
5	Überschneidung von IP-Adressen	Die in „Ziel-IP-Adresse“ („Destination IP address“) eingegebenen IP-Adressen überschneiden sich. Die Meldung wird in roter Schrift angezeigt.
6	Gerät ist nicht für ein Update geeignet.	Die Daten der Geräte, die nicht updatefähig sind, (AE-200/EW-50), wurden erfolgreich erfasst. Die Meldung wird in roter Schrift angezeigt. Wenn diese Meldung erscheint, werden der Modellname, die Version und die Seriennummer der Zentralsteuerung auf dem Hauptbildschirm angezeigt.




HINWEIS

- ▶ Wenn in der Spalte „Status“ des Hauptbildschirms „Datenerfassung fehlgeschlagen“ („Data acquisition failed“), „Ungültige IP-Adresse“ („Invalid IP address“) oder „Überschneidung von IP-Adressen“ („IP addresses overlap“) erscheint, lesen Sie Abschnitt 4 „Fehlerbehebung“.
- ▶ Auf dem Hauptbildschirm werden der Modellname der Zentralsteuerung unter „Model name“, die aktuelle Softwareversion der Zentralsteuerung unter „Version“ und die Seriennummer der Zentralsteuerung unter „Serial No.“ angezeigt.

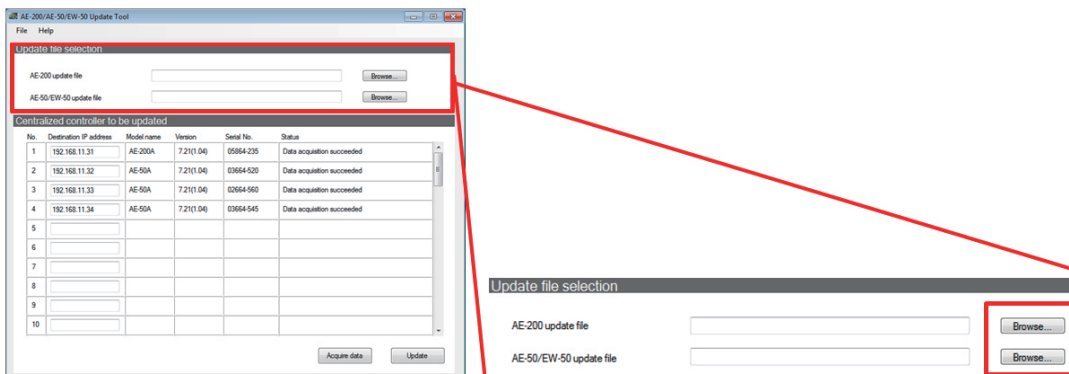


WICHTIG!

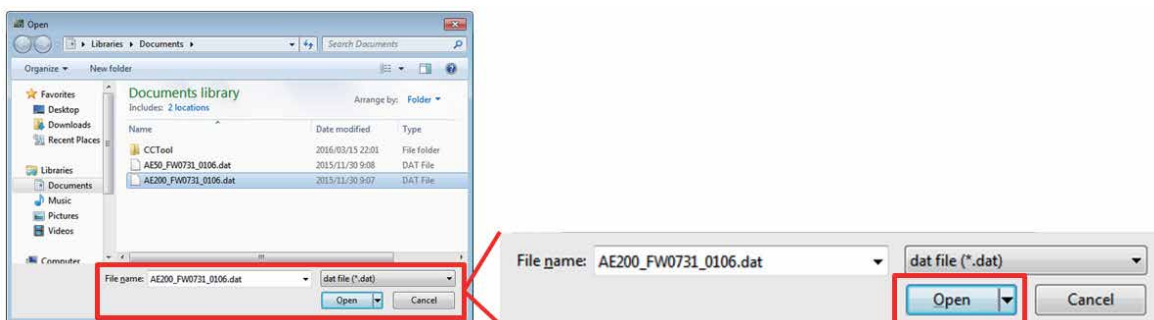
- ▶ Klicken Sie während der Datenerfassung keinesfalls auf  in der oberen rechten Ecke des Hauptbildschirms.

2.4 Auswählen der Update-Datei

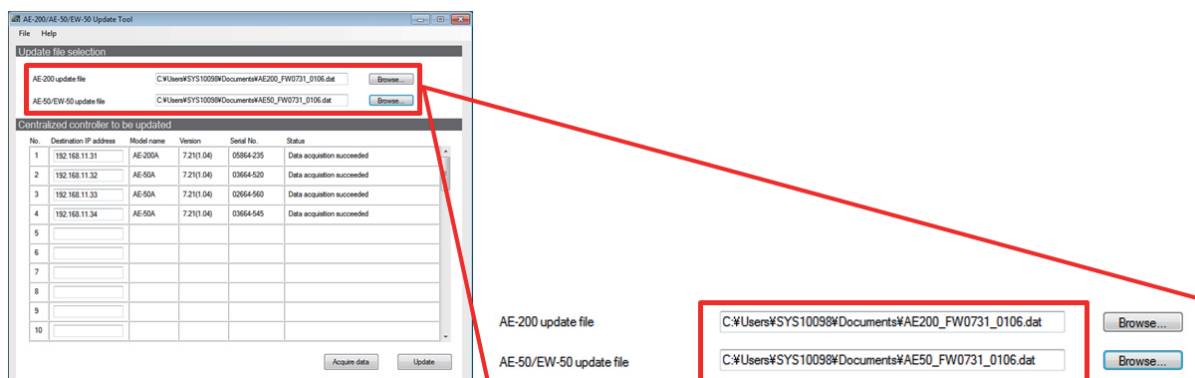
Vorgehensweise



1. Klicken Sie auf [Durchsuchen ...] ([Browse ...]).



2. Eine Ansicht zur Auswahl einer Datei wird angezeigt. Wählen Sie die Update-Datei aus und klicken Sie auf [Öffnen] ([Open]).



3. Wenn die Update-Datei existiert, wird der Dateiname im Textfeld angezeigt.



HINWEIS

- Für eine Update-Datei für AE-200 wählen Sie „AE200_FW####_****.dat“. (####: Software-Version)
- Für eine Update-Datei für EW-50 wählen Sie „EW50_FW####_****.dat“. (####: Software-Version)

2.5 Aktualisieren der Zentralsteuerungen

Vorgehensweise

1. Klicken Sie auf [Aktualisieren] ([Update]), um die Ansicht „Eingabe Authentifizierungsinformationen“ („Authentication information input“) anzuzeigen.

Zentral-Steuerung Nr.

Ziel-IP-Adresse
(Destination IP address)
Die IP-Adresse der zu aktualisierenden Zentral-Steuerung wird angezeigt.

Kontrollkästchen
[Entspricht Nr. 1]
Kontrollkästchen aktivieren, um die gleiche ID und das gleiche Passwort wie für die Zentralsteuerung Nr. 1 zu verwenden.

Passwort-Eingabefeld
Geben Sie das Passwort für die Anfangseinstellungen für die Zentralsteuerung ein.
ID-Eingabefeld (ID entry field)
Geben Sie die ID für die Anfangseinstellungen für die Zentralsteuerung ein.

2. Geben Sie ID und Passwort für die Anfangseinstellungen für die zu aktualisierende Zentralsteuerung ein. Wenn ID und Passwort mit denen der Zentralsteuerung Nr. 1 übereinstimmen, aktivieren Sie das Kontrollkästchen neben [Entspricht Nr. 1] ([Same as No. 1]).
ID = initial, Passwort = init²⁾



2) HINWEIS

- Vorausgesetzt [Entspricht Nr. 1] ([Same as No. 1]) ist aktiviert, können für Nr. 2 oder weitere Zentralsteuerungen – auch wenn die IP-Adresse nicht in der Spalte „Ziel-IP-Adresse“ („Destination IP address“) von Nr. 1 angezeigt wird – die gleiche ID und das gleiche Passwort wie für Nr. 1 verwendet werden.

Vorgehensweise

3. Klicken Sie in der Ansicht „Eingabe Authentifizierungsinformationen“ („Authentication information input“) auf [OK]. Die Ansicht wird geschlossen und das Update wird gestartet.

4. Der Aktualisierungsstatus wird in der Spalte „Status“ des Hauptbildschirms angezeigt.

Nr.:	Meldung in der Spalte „Status“	Erläuterung	Anzeigereihenfolge
1	Authentifizierung erfolgreich (Authentication succeeded)	Die Authentifizierung der Zentralsteuerung wurde erfolgreich abgeschlossen. Die Meldung wird in schwarzer Schrift angezeigt.	1
2	Authentifizierung fehlgeschlagen (Authentication failed)	Die Authentifizierung der Zentralsteuerung ist fehlgeschlagen. Die Meldung wird in roter Schrift angezeigt.	
3	Kommunikation fehlgeschlagen (Communication failed)	Die Kommunikation der Zentralsteuerung ist ausgefallen. Die Meldung wird in roter Schrift angezeigt.	
4	Bereits aktualisiert (Already updated)	Die Zentralsteuerung ist bereits auf dem aktuellen Stand. Die Meldung wird in roter Schrift angezeigt.	

Nr.:	Meldung in der Spalte „Status“	Erläuterung	Anzeigereihenfolge
5	Update läuft ... (Updating ...)	Die Zentralsteuerung wird aktualisiert. Die Meldung wird in schwarzer Schrift angezeigt.	2
6	Update abgeschlossen (Update completed)	Das Update der Zentralsteuerung wurde erfolgreich abgeschlossen. Die Meldung wird in schwarzer Schrift angezeigt.	3
7	Update fehlgeschlagen (Update failed)	Das Update der Zentralsteuerung ist fehlgeschlagen. Die Meldung wird in roter Schrift angezeigt.	

- Folgende Zentralsteuerungen werden nicht aktualisiert.
 - Keine Ziel-IP-Adresse eingetragen.
 - In der Spalte „Status“ des Hauptbildschirms wird „Gerät ist nicht für ein Update geeignet“ („The equipment is not applicable for update“) oder „Bereits aktualisiert“ („Already updated“) angezeigt.
- Wenn „Authentifizierung fehlgeschlagen“ („Authentication failed“), „Kommunikation fehlgeschlagen“ („Communication failed“) oder „Update fehlgeschlagen“ („Update failed“) in der Spalte „Status“ des Hauptbildschirms erscheint, lesen Sie Abschnitt „3. Fehlerbehebung“ auf Seite 11.
- Bei AE-200 kann die Fehlermeldung „7905“ während des Update-Vorgangs erscheinen, wenn die Software-Versionen von AE-200 und aller EW-50, die vorübergehend mit dem AE-200 verbunden sind, nicht übereinstimmen.

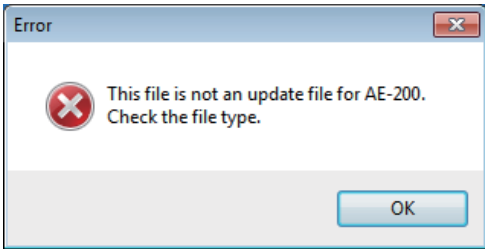
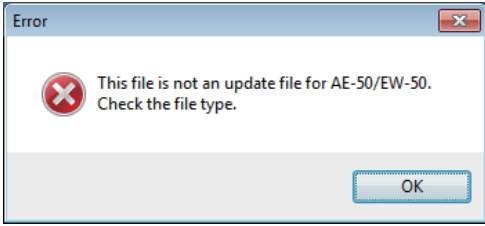
* Der Fehler wird automatisch zurückgesetzt, wenn die Softwareversionen übereinstimmen.

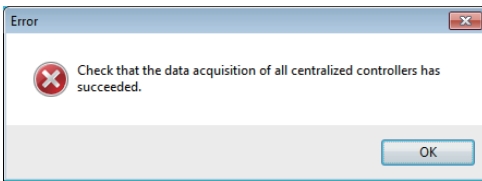
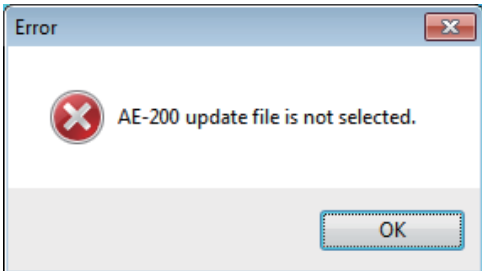
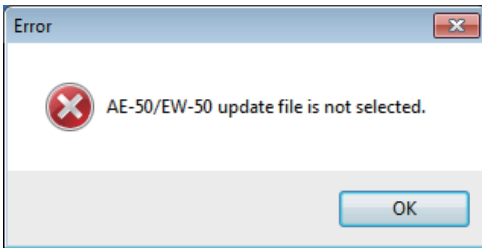
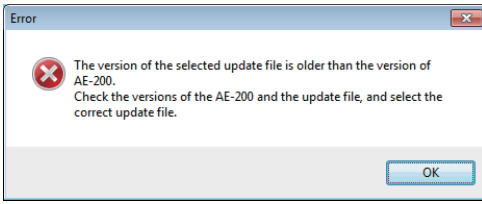
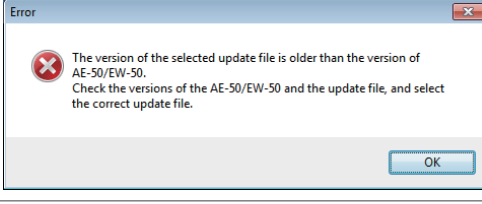
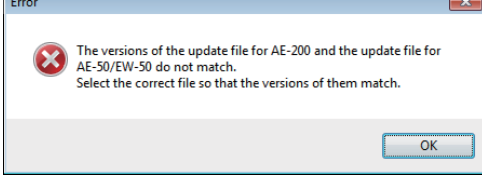


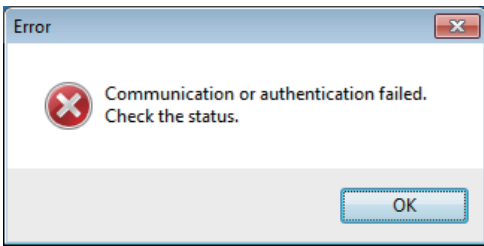
WICHTIG!

- Klicken Sie während des Updates keinesfalls auf  in der oberen rechten Ecke des Hauptbildschirms, ziehen Sie das LAN-Kabel keinesfalls ab und schalten Sie AE-200/EW-50 keinesfalls aus.

3. Fehlerbehebung

Nr.:	Problem	Mögliche Ursache	Lösung
1	Ein Fehler tritt auf, wenn die Update-Datei ausgewählt wird.	 <ul style="list-style-type: none"> • Es wurde eine falsche Datei ausgewählt. 	<ul style="list-style-type: none"> • Prüfen Sie, ob der Name der ausgewählten Datei „AE200_ FW####_****.dat“ lautet (####: Softwareversion). Ist dies nicht der Fall, wählen Sie die richtige Datei aus.
2		 <ul style="list-style-type: none"> • Es wurde eine falsche Datei ausgewählt. 	<ul style="list-style-type: none"> • Prüfen Sie, ob der Name der ausgewählten Datei „AE50_ FW####_****.dat“ lautet (####: Software-Version). Ist dies nicht der Fall, wählen Sie die richtige Datei aus.
3	Bei der Erfassung der Daten der Zentralsteuerung tritt ein Fehler auf.	<ul style="list-style-type: none"> • Die Meldung „Datenerfassung fehlgeschlagen („Data acquisition failed“) erscheint in der Spalte „Status“ des Hauptbildschirms. • Die IP-Adresse der Zentralsteuerung unterscheidet sich von der, die im Hauptbildschirm eingegeben wurde. • Die LAN-Verbindung mit der in der Spalte „Ziel-IP-Adresse“ („Destination IP address“) eingetragenen Zentralsteuerung wird nicht hergestellt. 	<ul style="list-style-type: none"> • Prüfen Sie, ob die IP-Adresse der Zentralsteuerung korrekt ist. Ist dies nicht der Fall, geben Sie die richtige IP-Adresse ein. • Prüfen Sie, ob die LAN-Verbindung zwischen dem PC, auf dem das Update-Tool installiert ist, und der Zentralsteuerung korrekt aufgebaut ist.
4	Die Meldung „Ungültige IP-Adresse“ („Invalid IP address“) erscheint in der Spalte „Status“ des Hauptbildschirms.	<ul style="list-style-type: none"> • Die IP-Adresse wurde nicht im vorgegebenen Format eingegeben. 	<ul style="list-style-type: none"> • Prüfen Sie, ob die IP-Adresse gemäß dem in Abschnitt 3-2 „Eingabe der IP-Adresse der Zentralsteuerung“ („Inputting IP address of centralized controller“) angegebenen Format eingegeben wurde.
5	Die Meldung „IP-Adressen überschneiden sich“ („IP addresses overlap“) erscheint in der Spalte „Status“ des Hauptbildschirms.	<ul style="list-style-type: none"> • Die in „Ziel-IP-Adresse“ („Destination IP address“) eingegebenen IP-Adressen überschneiden sich. 	<ul style="list-style-type: none"> • Überprüfen Sie die IP-Adresse der als fehlerhaft angegebenen Zentralsteuerung und geben Sie gegebenenfalls die richtige IP-Adresse ein.

Nr.:	Problem	Mögliche Ursache	Lösung
6	Ein Fehler tritt auf, wenn auf dem Hauptbildschirm auf [Update] geklickt wird.	 <ul style="list-style-type: none"> Die Datenerfassung aller Zentralsteuerungen ist noch nicht abgeschlossen. 	<ul style="list-style-type: none"> Prüfen Sie in den Spalten „Ziel-IP-Adresse“ („Destination IP address“) und „Status“ des Hauptbildschirms, ob es Zentralsteuerungen gibt, deren Daten bisher noch nicht erfasst wurden. Ist dies der Fall, klicken Sie im Hauptbildschirm auf [Datenerfassung] ([Acquire data]), um die Datenerfassung abzuschließen.
7		 <ul style="list-style-type: none"> Die Update-Datei für AE-200 wurde nicht ausgewählt. 	<ul style="list-style-type: none"> Klicken Sie auf [Durchsuchen ...] ([Browse ...]) für AE-200 und wählen Sie die richtige Update-Datei aus.
8		 <ul style="list-style-type: none"> Die Update-Datei für EW-50 wurde nicht ausgewählt. 	<ul style="list-style-type: none"> Klicken Sie auf [Durchsuchen ...] ([Browse ...]) für EW-50 und wählen Sie die richtige Update-Datei aus.
9		 <ul style="list-style-type: none"> Die Version der ausgewählten Update-Datei ist älter als die Version von AE-200. 	<ul style="list-style-type: none"> Klicken Sie auf [Durchsuchen ...] ([Browse ...]) für AE-200 und wählen Sie die Update-Datei aus, deren Versionsnummer höher ist als die Versionsnummer von AE-200.
10		 <ul style="list-style-type: none"> Die Version der ausgewählten Update-Datei ist älter als die Version von EW-50. 	<ul style="list-style-type: none"> Klicken Sie auf [Durchsuchen ...] ([Browse ...]) für EW-50 und wählen Sie die Update-Datei aus, deren Versionsnummer höher ist als die Versionsnummer von EW-50.
11		 <ul style="list-style-type: none"> Die Versionsnummern der Update-Datei für AE-200 und der Update-Datei für EW-50 stimmen nicht überein. 	<ul style="list-style-type: none"> Überprüfen Sie die Versionsnummern der Update-Datei für AE-200 und der Update-Datei für EW-50. Wählen Sie gegebenenfalls die Update-Dateien so aus, dass beide Versionsnummern übereinstimmen.

Nr.:	Problem	Mögliche Ursache	Lösung
12	<p>Ein Fehler tritt auf, wenn die Zentralsteuerungen aktualisiert werden.</p> 	<ul style="list-style-type: none"> • Die LAN-Verbindung mit der Zentralsteuerung ist unterbrochen. • ID und Passwort der Zentralsteuerung, die in der Eingabemaske für die Authentifizierungsinformationen eingegeben wurden, sind falsch. 	<ul style="list-style-type: none"> • Prüfen Sie, ob die LAN-Verbindung zwischen dem PC, auf dem das Update-Tool installiert ist, und der angegebenen Zentralsteuerung fehlerfrei ist. • Geben Sie ID und Kennwort für die Anfangseinstellungen für die jeweilige Zentralsteuerung gegebenenfalls erneut ein.
13	<p>In der Spalte „Status“ des Hauptbildschirms erscheint die Meldung „Update fehlgeschlagen“ („Update failed“).</p>	<ul style="list-style-type: none"> • Die LAN-Verbindung mit der Zentralsteuerung wurde während des Update-Vorgangs unterbrochen. • Die Zentralsteuerungen können u. a. aufgrund des Kommunikationsausfalls nicht richtig aktualisiert werden. 	<ul style="list-style-type: none"> • Prüfen Sie, ob die LAN-Verbindung zwischen dem PC, auf dem das Update-Tool installiert ist, und der Zentralsteuerung korrekt aufgebaut ist. Klicken Sie dann im Hauptbildschirm auf „Datenerfassung“ [Acquire data], um zu sehen, ob die Version der Zentralsteuerung aktualisiert wurde. Wenn nicht korrekt aktualisiert wurde, versuchen Sie es erneut.

Mitsubishi Electric Für Sie vor Ort

Hauptsitz

Living Environment Systems
Mitsubishi-Electric-Platz 1
D-40882 Ratingen
Telefon +49 2102 486-0
Fax +49 2102 486-1120

Bremen

PLZ 26–28, 49
Max-Pechstein-Straße 6
D-28816 Stuhr
Telefon +49 40 55620347-0
Fax +49 40 55620347-99
les-bremen@meg.mee.com

Dortmund

PLZ 41, 44, 57–59
Mitsubishi-Electric-Platz 1
D-40882 Ratingen
Telefon +49 2102 486-8521
Fax +49 2102 486-4664
les-dortmund@meg.mee.com

Kaiserslautern

PLZ 54, 66–69
Seligenstädter Grund 1
D-63150 Heusenstamm
Telefon +49 6104 80243-0
Fax +49 6104 80243-29
les-kaiserslautern@meg.mee.com

München

PLZ 80–88
Rollnerstraße 12
D-90408 Nürnberg
Telefon +49 711 327001-610
Fax +49 2102 486666-8620
les-muenchen@meg.mee.com

Großkunden

PLZ 01–99
Mitsubishi-Electric-Platz 1
D-40882 Ratingen
Telefon +49 2102 486-4176
Fax +49 2102 486-4664
les-keyaccount@meg.mee.com

Berlin

PLZ 10–18, 39
Hauptstraße 80
D-16348 Wandlitz (Schönwalde)
Telefon +49 40 55620347-0
Fax +49 40 55620347-99
les-berlin@meg.mee.com

Köln

PLZ 42, 50–53
Mitsubishi-Electric-Platz 1
D-40882 Ratingen
Telefon +49 2102 486-8521
Fax +49 2102 486-4664
les-koeln@meg.mee.com

Stuttgart

PLZ 70–74, 89
Schelmenwasenstraße 16–20
D-70567 Stuttgart
Telefon +49 711 327001-610
Fax +49 711 327001-615
les-stuttgart@meg.mee.com

Hamburg

PLZ 19–25
Borsteler Bogen 27 D
D-22453 Hamburg
Telefon +49 40 55620347-0
Fax +49 40 55620347-99
les-hamburg@meg.mee.com

Dresden

PLZ 01–09, 98–99
Asterweg 16
D-09648 Altmittweida
Telefon +49 40 55620347-0
Fax +49 2102 486-8616
les-dresden@meg.mee.com

Frankfurt

PLZ 35, 36, 55, 56, 60–65
Seligenstädter Grund 1
D-63150 Heusenstamm
Telefon +49 6104 80243-0
Fax +49 6104 80243-29
les-frankfurt@meg.mee.com

Baden-Baden

PLZ 75–79
Schelmenwasenstraße 16–20
D-70567 Stuttgart
Telefon +49 711 327001-610
Fax +49 711 327001-615
les-badenbaden@meg.mee.com

Hannover

PLZ 29–31, 38
Borsteler Bogen 27 D
D-22453 Hamburg
Telefon +49 40 55620347-0
Fax +49 40 55620347-99
les-hannover@meg.mee.com

Düsseldorf

PLZ 40, 45–48
Mitsubishi-Electric-Platz 1
D-40882 Ratingen
Telefon +49 2102 486-8521
Fax +49 2102 486-4664
les-duesseldorf@meg.mee.com

Kassel

PLZ 32–34, 37
Mitsubishi-Electric-Platz 1
D-40882 Ratingen
Telefon +49 2102 486-8521
Fax +49 2102 486-4664
les-kassel@meg.mee.com

Nürnberg

PLZ 90–97
Rollnerstraße 12
D-90408 Nürnberg
Telefon +49 711 327001-610
Fax +49 2102 486666-8618
les-nuernberg@meg.mee.com



Unsere Klimaanlage und Wärmepumpen enthalten die fluorierten Treibhausgase R410A, R407C, R134a und R32.
Weitere Informationen finden Sie in den entsprechenden Betriebsanleitungen.

Für die Richtigkeit der gemachten Angaben und Abbildungen wird keine Haftung übernommen. Nicht alle Produkte sind in allen Ländern verfügbar.